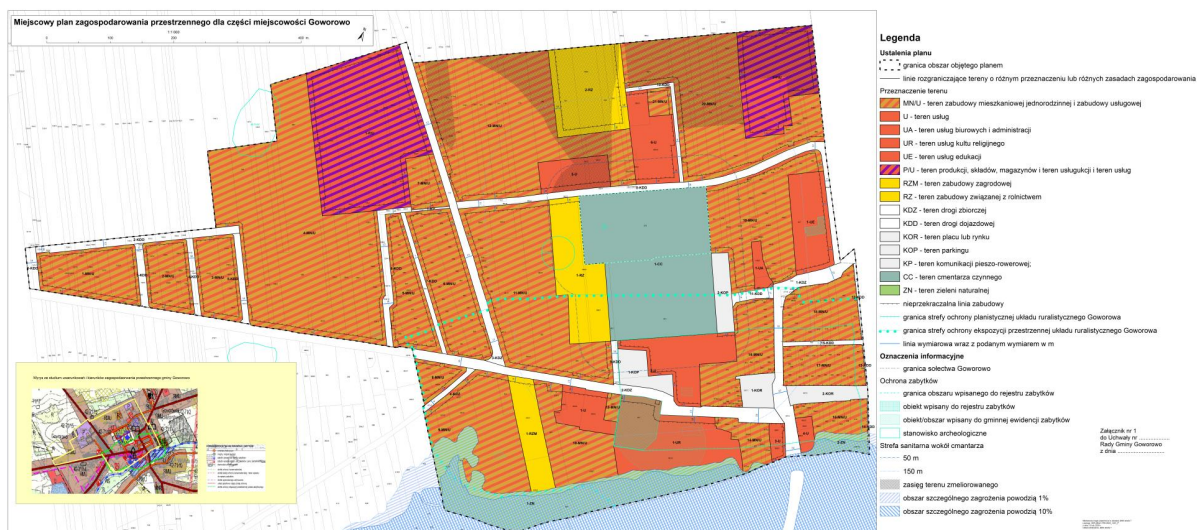


PROGNOZA ODDZIAŁYWANIA NA ŚRODOWISKO

USTALEŃ PROJEKTU MIEJSCOWEGO PLANU ZAGOSPODAROWANIA PRZESTRZENNEGO DLA FRAGMENTU WSI GOWOROWO, W GMINIE GOWOROWO



OPRACOWAŁ: dr Piotr Fogel

Ośrodek Naukowo - Konsultacyjny - Piotr Fogel,
ul. Dolna 33a Krupia Wólka, 05-540 Zalesie Górne

PROGNOZA ODDZIAŁYWANIA NA ŚRODOWISKO

USTALEŃ PROJEKTU MIEJSCOWEGO PLANU ZAGOSPODAROWANIA PRZESTRZENNEGO DLA FRAGMENTU WSI
GOWOROWO W GMINIE GOWOROWO

SPIS TRESCI

1. PODSTAWA PRAWNA SPORZĄDZANIA PROGNOZY	3
2. METODYKA SPORZĄDZANIA PROGNOZY	3
3. PODSTAWOWE INFORMACJE O MIEJSCOWYM PLANIE ZAGOSPODAROWANIA PRZESTRZENNEGO	5
3.1. Zawartość dokumentu	5
3.2. Charakterystyka ustaleń miejscowego planu zagospodarowania przestrzennego	5
3.3. Powiązania MPZP z innymi dokumentami	6
4. CHARAKTERYSTYKA, ANALIZA I OCENA ISTNIEJĄCEGO STANU ŚRODOWISKA, W TYM ZAGROŻENIA DLA ŚRODOWISKA WYNIKAJĄCE Z OBECNEGO ZAGOSPODAROWANIA	7
4.1. Stan środowiska	7
4.2. Ochrona przyrody	14
4.3. Obszary i obiekty chronione na podstawie innych przepisów	14
4.4. Problemy ochrony środowiska w szczególności dotyczące obszarów podlegających ochronie na podstawie ustawy o ochronie przyrody	15
4.5. Ocena środowiska gminy i obszaru objętego planem	15
5. CELE OCHRONY ŚRODOWISKA NA SZCZEBLU MIĘDZYNARODOWYM, WSPÓLNOTOWYM I KRAJOWYM	15
6. POTENCJALNE ZMIANY STANU ŚRODOWISKA W PRZYPADKU BRAKU REALIZACJI PROJEKTOWANEGO DOKUMENTU	17
7. ANALIZA I OCENA WPLYWU NA ŚRODOWISKO MIEJSCOWEGO PLANU ZAGOSPODAROWANIA PRZESTRZENNEGO	18
7.1. Przewidywany wpływ oraz znaczące oddziaływanie na środowisko ustaleń planu	18
7.2. Wpływ ustaleń planu na ustawowe formy ochrony przyrody	20
8. ROZWIĄZANIA MAJĄCE NA CELU ZAPOBIEGANIE, OGRANICZENIE LUB KOMPENSACJĘ PRZYRODNICZĄ NEGATYWNEGO ODDZIAŁYWANIA NA ŚRODOWISKO	22
9. ROZWIĄZANIA ALTERNATYWNE DO ZAWARTYCH W DOKUMENCIE MAJĄCE NA UWADZE CEL I PRZEDMIOT OCHRONY OBSZARU NATURA 2000	23
10. ODDZIAŁYWANIA TRANSGRANICZNE	23
11. PROPOZYCJE DOTYCZĄCE PRZEWIDYWANYCH METOD ANALIZY SKUTKÓW REALIZACJI POSTANOWIEŃ PROJEKTU MPZP GMINY ORAZ CZĘSTOTLIWOŚĆ JEJ PRZEPROWADZANIA	23
12. STRESZCZENIE PROGNOZY	23

1. PODSTAWA PRAWNA SPORZĄDZANIA PROGNOZY

Niniejsza prognoza została sporządzona w oparciu o wymogi wynikające z art. 51 ust. 1 ustawy z dnia 3 października 2008 roku o udostępnianiu informacji o środowisku i jego ochronie, udziale społeczeństwa w ochronie środowiska oraz o ocenach oddziaływania na środowisko.

W trakcie opracowania niniejszego dokumentu uwzględniono regulacje wynikające z:

- Ustawy z dnia 27 kwietnia 2001 r. Prawo ochrony środowiska;
- Ustawy o planowaniu i zagospodarowaniu przestrzennym;
- Ustawa z dnia 16 kwietnia 2004 r. o ochronie przyrody;
- Rozporządzenie Rady Ministrów z dnia 10 września 2019 r. w sprawie przedsięwzięć mogących znacząco oddziaływać na środowisko;
- Rozporządzenie Ministra Środowiska z dnia 22 stycznia 2014 r. zmieniającego rozporządzenie w sprawie dopuszczalnych poziomów hałasu w środowisku,
- Rozporządzenie Ministra Klimatu z dnia 17 lutego 2020 r. w sprawie dopuszczalnych poziomów pól elektromagnetycznych w środowisku oraz sposobów sprawdzania dotrzymania tych poziomów.
- Uchwały LXVII/416/23 Rady Gminy Goworowo z dnia 24 października 2023 r. w sprawie przystąpienia do sporządzenia miejscowego planu zagospodarowania przestrzennego dla fragmentu wsi Goworowo w gminie Goworowo;
- Studium uwarunkowań i kierunków zagospodarowania przestrzennego gminy Goworowo zatwierdzonego Uchwałą nr XXXIV/209/17 z dnia 27 marca 2017 r.;
- Opracowanie ekofizjograficzne podstawowe do miejscowego planu zagospodarowania przestrzennego dla fragmentu wsi Goworowo, w gminie Goworowo 2023 r.
- Opinia geologiczna dotycząca warunków lokalizacji projektowanego powiększenia cmentarza parafialnego w m. Goworowo pow. ostrołęcki, woj. mazowieckie. Ostrołęka XII 2022 r.

2. METODYKA SPORZĄDZANIA PROGNOZY

Niniejsza prognoza dotyczy projektu miejscowego planu zagospodarowania przestrzennego dla centralnej części wsi Goworowo. Teren jest w dużej mierze zagospodarowany, choć w jego północno-zachodniej części znajdują się spore rezerwy terenów budowlanych. Plan powstał z myślą o aktualizacji obowiązującego od 2002 r. dokumentu. Zmiany mają polegać na doprecyzowaniu wskaźników zagospodarowania, powiększeniu cmentarza, korektom w lokalnym układzie komunikacyjnym. Stąd też z punktu widzenia prognozy, która oceniać ma wpływ na środowisko nowego planu to zmiany są znikome.

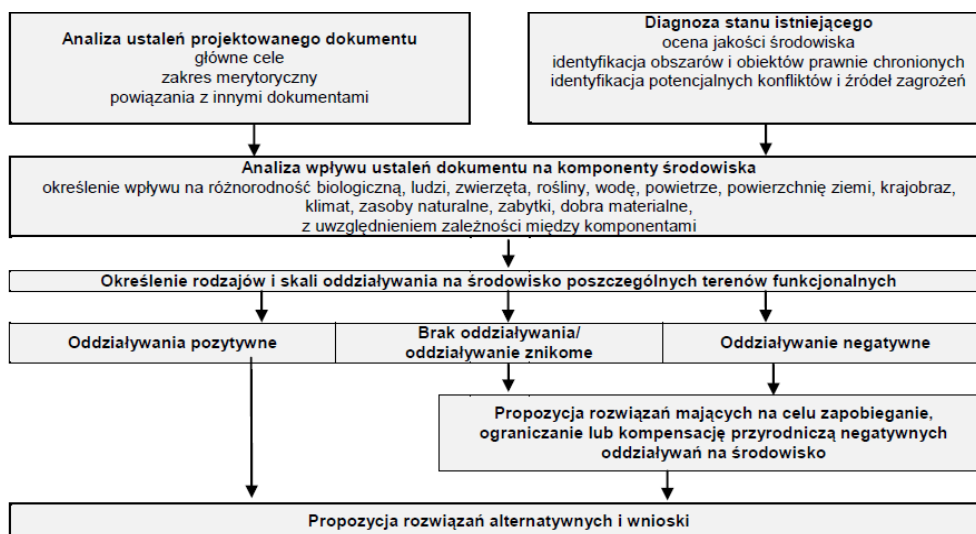
Prognoza sporządzona została dla planu obejmującego centralną część wsi Goworowo, wraz z uwzględnieniem potencjalnego szerszego zasięgu oddziaływania wynikającego z realizacji zapisów planu miejscowego. Prognoza oddziaływania na środowisko projektu miejscowego planu zagospodarowania przestrzennego jest elementem strategicznej oceny oddziaływania na środowisko. Rolą tego opracowania jest wskazanie potencjalnych oddziaływań na środowisko przyrodnicze, które mogą zachodzić w wyniku realizacji ustaleń planu, a także uzasadnienie decyzji przestrzennych podjętych w tym dokumencie planistycznym. Celem prognozy jest ocena projektu planu w aspekcie ochrony zasobów naturalnych środowiska przyrodniczego, przedstawienie przewidywanych przekształceń środowiska i warunków życia ludzi w wyniku realizacji projektu planu oraz przedstawienie ewentualnych alternatywnych rozwiązań, gdyby wykazano, że przyjęte rozwiązania wpłyną negatywnie na stan środowiska. Wszystkie te wątki zestawione zostaną z obowiązującym od 2002 r. planem, w kontekście zmian wpływu na środowisko. Ocena możliwości wystąpienia danych skutków środowiskowych dokonana została na podstawie opisu aktualnego stanu środowiska i zaplanowanych zmian w zagospodarowaniu. Obecny stan środowiska określono i oceniono na podstawie opracowania ekofizjograficznego i wyników wizji terenowej. Opracowanie ekofizjograficzne stanowi obok planu miejscowego istotny dokument pomocny w ocenie potencjalnych przekształceń środowiska, jakie nastąpią na skutek realizacji inwestycji dopuszczonych w dokumencie planistycznym. Stan elementów środowiska opisano w podziale na środowisko abiotyczne (rzeźbę terenu, gleby, wody, powietrze, klimat akustyczny i pola elektromagnetyczne) oraz środowisko biotyczne.

Końcowym etapem prognozy jest sformułowanie wniosków, czyli ewentualne wskazanie potrzeby dokonania zmian w planie.

PROGNOZA ODDZIAŁYWANIA NA ŚRODOWISKO

USTALEŃ PROJEKTU MIEJSCOWEGO PLANU ZAGOSPODAROWANIA PRZESTRZENNEGO DLA FRAGMENTU WSI GOWOROWO W GMINIE GOWOROWO

Na Ryc. 1 przedstawiono w postaci schematu metodykę przyjętą w niniejszym opracowaniu.



Ryc. 1 Schemat metodyki

źródło: opracowanie własne

Prognozę oddziaływania na środowisko projektu planu wykonano w oparciu o metody analogii, analizy środowiskowej i statystycznej, wizję terenową oraz prognozowania eksperckiego.

W Prognozie przeanalizowane zostały ewentualne skutki realizacji poszczególnych ustaleń planu miejscowego na takie elementy środowiska jak wody powierzchniowe, podziemne, powierzchnię ziemi, krajobraz, zdrowie ludzi, świat roślinny, zwierzęcy, we wzajemnym powiązaniu tych elementów środowiska. Poddano opisowi i ocenie stan środowiska, który potencjalnie zaistnieje na skutek realizacji ustaleń projektu, sformułowano propozycje zmian lub alternatywnej wersji ustaleń w celu osiągnięcia możliwie korzystnego stanu środowiska oraz przedstawiono rozwiązania minimalizujące negatywny wpływ realizacji ustaleń planu na środowisko.

Prognozę przeprowadzono kompleksowo dla jednego wariantu ustaleń planistycznych zaproponowanych przez Wójta Gminy Goworowo. Stanem odniesienia dla prognozy jest istniejący stan środowiska przyrodniczego i zagospodarowanie terenu oraz uwarunkowania wynikające z ustaleń studium uwarunkowań i kierunków zagospodarowania przestrzennego i obowiązującego miejscowego planu zagospodarowania przestrzennego. Przy opracowaniu Prognozy przyjęto, iż procesy obecnie zachodzące w środowisku będą dalej występować, ale może zmienić się ich intensywność.

Ocenę wpływu na środowisko ustaleń miejscowego planu zagospodarowania przestrzennego określono metodą waloryzacji punktowej, przypisując wielkość, wyrażoną w punktach, przewidywanego oddziaływania na poszczególne elementy środowiska przyrodniczego oraz kulturowego w odniesieniu do istniejącego sposobu zagospodarowania. Suma punktów wskazuje nam czy i jak silna presja będzie występowała na danym obszarze.

W niniejszym dokumencie zastosowano wyłącznie metodę opisową. Odstąpiono od tworzenia mapy i zastąpiono ją schematami i mapami poglądowymi zamieszczonymi w tekście.

Zakres prognozy oraz stopień jej szczegółowości wynika z pism: Regionalnego Dyrektora Ochrony Środowiska w Warszawie z dnia 9 lutego 2024 r., znak WOOS-III.411.365.2023.JD oraz Państwowego Powiatowego Inspektora Sanitarnego w Ostrołęce znak ZNS.7040.122.2023 z dnia 03.11.2023 r.

3. PODSTAWOWE INFORMACJE O MIEJSCOWYM PLANIE ZAGOSPODAROWANIA PRZESTRZENNEGO

3.1. Zawartość dokumentu

Projekt miejscowego planu zagospodarowania przestrzennego dla fragmentu wsi Goworowo, w gminie Goworowo zwany dalej planem miejscowym lub mpzp został sporządzony na podstawie art. 18 ust. 2 pkt. ustawy z dnia 8 marca 1990 r. o samorządzie gminnym w trybie ustawy z dnia 27 marca 2003 r. o planowaniu i zagospodarowaniu przestrzennym. Jego zawartość jest zgodna z zakresem przedmiotowym określonym w art. 15 ust. 1, 2 i 3 powołanej wyżej ustawy oraz Rozporządzeniem Ministra Rozwoju i Technologii z dnia 23 grudnia 2021 r. w sprawie wymaganego zakresu projektu miejscowego planu zagospodarowania przestrzennego.

Dokument podlegający ocenie składa się z:

1. Części tekstowej – projektu uchwały,
2. Rysunku planu w skali 1:1 000 (Ryc. 5),
3. Uzasadnienia.
4. Danych przestrzennych

3.2. Charakterystyka ustaleń miejscowego planu zagospodarowania przestrzennego

Miejscowy plan został opracowany dla obszaru, który w studium jest wskazany jako tereny rozwoju zabudowy mieszkaniowej i usługowej wraz z komunikacją i zielenią w części miejscowości gminnej (Ryc. 1). Mpzp ustala następujące przeznaczenie terenu:

- 1) MN/U – teren zabudowy mieszkaniowej jednorodzinnej i zabudowy usługowej;
- 2) U - teren usług;
- 3) UA - teren usług biurowych i administracji;
- 4) UR - teren usług kultu religijnego;
- 5) UE - teren usług edukacji;
- 6) P/U – teren produkcji, składów, magazynów i teren usług;
- 7) RZM - teren zabudowy zagrodowej;
- 8) RZ - teren zabudowy związanej z rolnictwem;
- 9) KDZ - teren drogi zbiorczej;
- 10) KDD – teren drogi dojazdowej;
- 11) KP - teren komunikacji pieszo-rowerowej;
- 12) KOR – teren placu lub rynku;
- 13) KOP – teren parkingu;
- 14) CC - teren cmentarza czynnego;
- 15) ZN - teren zieleni naturalnej

Powierzchnia obszaru objętego planem wynosi około 63 ha.



Ryc. 1. Fragment studium uwarunkowań i kierunków zagospodarowania przestrzennego miejscowości Goworowo

Źródło: UG Goworowo

PROGNOZA ODDZIAŁYWANIA NA ŚRODOWISKO

USTALEŃ PROJEKTU MIEJSCOWEGO PLANU ZAGOSPODAROWANIA PRZESTRZENNEGO DLA FRAGMENTU WSI GOWOROWO W GMINIE GOWOROWO

Ustalenia dotyczące zasad ochrony i kształtowania ładu przestrzennego oraz zasad kształtowania zabudowy:

1. ustalono nieprzekraczalne linie zabudowy, w odległościach wskazanych na rysunku planu, od dróg wskazanych na obszarze objętym planem, zgodnie z rysunkiem planu;
2. na terenach 16-MN/U, 17-MN/U, 18-MN/U, 4-U, nieprzekraczalna linia zabudowy pokrywa się z linią rozgraniczającą teren od drogi, zgodnie z rysunkiem planu
3. na terenach 5-MN/U, 8-MN/U, 13-MN/U, 14-MN/U, 15-MN/U, 3-U, 1-UR, nieprzekraczalna linia zabudowy pokrywa się częściowo z linią rozgraniczającą teren od drogi, zgodnie z rysunkiem planu;
4. ustalono, że Wszystkie istniejące budynki, które swoimi parametrami przekraczają ustalone w planie wskaźniki kształtowania zabudowy, o których mowa w ustaleniach szczegółowych uznaje się za zgodne z zapisami planu;
5. ustalono, że zasady kształtowania krajobrazu określone są poprzez wskaźniki zabudowy oraz zagospodarowania terenu a także ustalenie stref ochrony układu ruralistycznego Goworowa.

Ustalenia dotyczące zasad ochrony środowiska, przyrody i krajobrazu kulturowego:

1. ustalenie zasad kształtowania krajobrazu następuje poprzez ustalenie parametrów zabudowy, zgodnie z ustaleniami planu;
2. ustalono, że bryła kościoła parafialnego p.w. Podwyższenia Krzyża Świętego będzie stanowić jedyną dominantę na terenie objętym planem;
3. ustalono strefę ochrony planistycznej układu ruralistycznego Goworowa;
4. ustalono strefę ochrony ekspozycji przestrzennej układu ruralistycznego Goworowa.
5. zakazuje się realizacji przedsięwzięć mogących zawsze znacząco oddziaływać na środowisko, dopuszczono na terenach P/U i KDZ lokalizację przedsięwzięć mogących potencjalnie znacząco oddziaływać na środowisko;
6. ustalono zakaz lokalizowania zakładów stwarzających zagrożenie wystąpienia poważnej awarii przemysłowej, w szczególności zakładów o dużym i zwiększonym ryzyku jej wystąpienia
7. ustalono, że wszelkie uciążliwości wynikające ze sposobu zagospodarowania i użytkowania terenu muszą zamykać się w granicach działki budowlanej;
8. zakazano zmiany stosunków wodnych, a zwłaszcza kierunku odpływu wód, ze szkodą dla gruntów sąsiednich;
9. ustalono dopuszczalny poziom hałasu, określony wskaźnikami hałasu dla terenu MN/U jak dla terenów mieszkaniowo-usługowych; dla terenu RZM, RZ jak dla zabudowy zagrodowej; dla terenu UE, jak dla terenu związanego ze stałym lub czasowym pobytem dzieci i młodzieży.

Ustalenia dotyczące zasad ochrony dziedzictwa kulturowego i zabytków:

1. wskazano obiekty i obszary wpisane do rejestru zabytków i gminnej ewidencji zabytków;
2. ustalono strefę ochrony planistycznej układu ruralistycznego Goworowa;
3. ustalono strefę ochrony ekspozycji przestrzennej układu ruralistycznego Goworowa.

Ustalenia dotyczące układu komunikacyjnego i zasad obsługi komunikacyjnej:

1. ustalono, że obsługa komunikacyjna obszaru planu oraz poszczególnych terenów odbywać się będzie z istniejących dróg publicznych oraz z dróg wewnętrznych, poprzez budowę zjazdów publicznych i indywidualnych w trybie określonym w przepisach odrębnych.
2. dla zaspokojenia potrzeb parkingowych ustala się realizowanie stanowisk postojowych na terenie działki budowlanej.

3.3. Powiązania MPZP z innymi dokumentami

Miejscowy plan zagospodarowania przestrzennego został sporządzony zgodnie z ustaleniami Studium uwarunkowań i kierunków zagospodarowania przestrzennego gminy Goworowo, które określa politykę

PROGNOZA ODDZIAŁYWANIA NA ŚRODOWISKO

USTALEŃ PROJEKTU MIEJSCOWEGO PLANU ZAGOSPODAROWANIA PRZESTRZENNEGO DLA FRAGMENTU WSI GOWOROWO W GMINIE GOWOROWO

przestrzenną gminy oraz lokalne zasady zagospodarowania przestrzennego, przy uwzględnieniu uwarunkowań, celów i kierunków rozwoju państwa, województwa i powiatu.

W związku z powyższym plan miejscowy uwzględnia zapisy następujących dokumentów:

1. Studium uwarunkowań i kierunków zagospodarowania przestrzennego gminy Goworowo zatwierdzone uchwałą nr XXXIV/209/17 Rady Gminy Goworowo z dnia 27 marca 2017 r.
2. Plan zagospodarowania przestrzennego województwa mazowieckiego, przyjęty uchwałą nr 22/18 Sejmiku Województwa Mazowieckiego z dnia 9 grudnia 2018 r.
3. Opracowanie ekofizjograficzne podstawowe do miejscowego planu zagospodarowania przestrzennego dla fragmentu wsi Goworowo, w gminie Goworowo 2023 r r.
4. **CHARAKTERYSTYKA, ANALIZA I OCENA ISTNIEJĄCEGO STANU ŚRODOWISKA, W TYM ZAGROŻENIA DLA ŚRODOWISKA WYNIKAJĄCE Z OBECNEGO ZAGOSPODAROWANIA**

Gmina Goworowo położona jest w północno - wschodniej części województwa mazowieckiego, w powiecie ostrołęckim. Graniczy z gminą Rzekuń, Olszewo – Borki, Czerwin, Wąsewo, Długosiodło, Młynarze, Różan i Rzewnie.

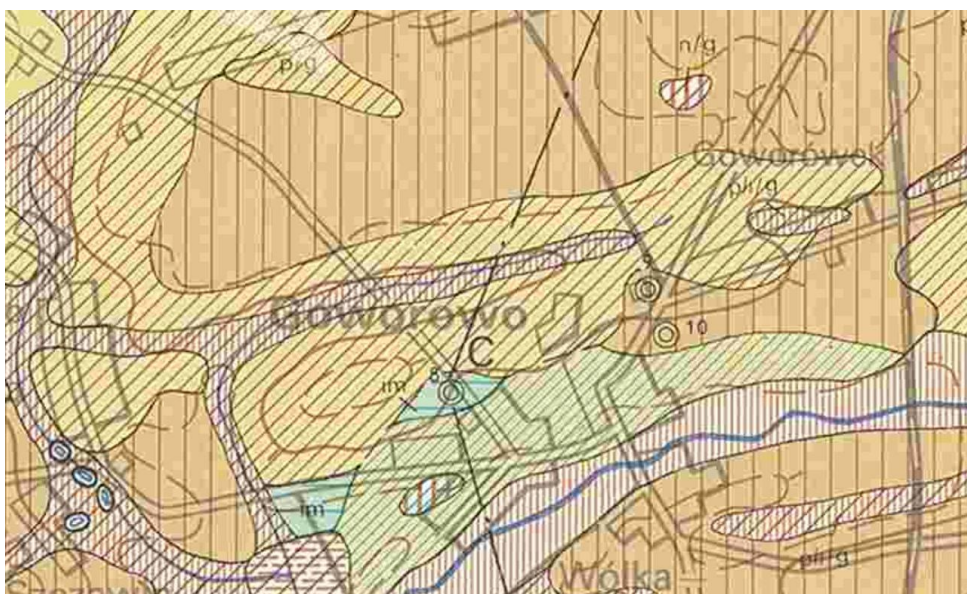
Obszar gminy Goworowo leży na Nizinie Północnomazowieckiej, w obrębie dwóch mezoregionów: Międzyrzecza Łomżyńskiego i Doliny Dolnej Narwi.

4.1. Stan środowiska

Rzeźba i geologia

Główne zręby rzeźby terenu gminy ukształtowane zostały w okresie zlodowacenia środkowopolskiego, stadiału północnomazowieckiego. Obszar objęty planem cechuje się mało zróżnicowaną budową geologiczną. Północna część analizowanego obszaru zbudowany jest głównie polodowcowych osadów fluwioglacjalnych - piasków i żwirów zalegających na glinach zwałowych. Od południa analizowany obszar zamyka dolina rzeki Orz, wypełniona piaskami humusowymi oraz namułami den dolinnych (Ryc. 2, Ryc. 3).

Obszar objęty planem miejscowym jest lekko nachylonym ku dolinie rzeki Orz skłonem wysoczyznowym. Maksymalna wysokość terenu wynosi 102 m n.p.m., rzędna terenu w dolinie rzeki to około 92 m n.p.m. Układ rzeźby terenu analizowanego obszaru prezentuje Ryc. 4.

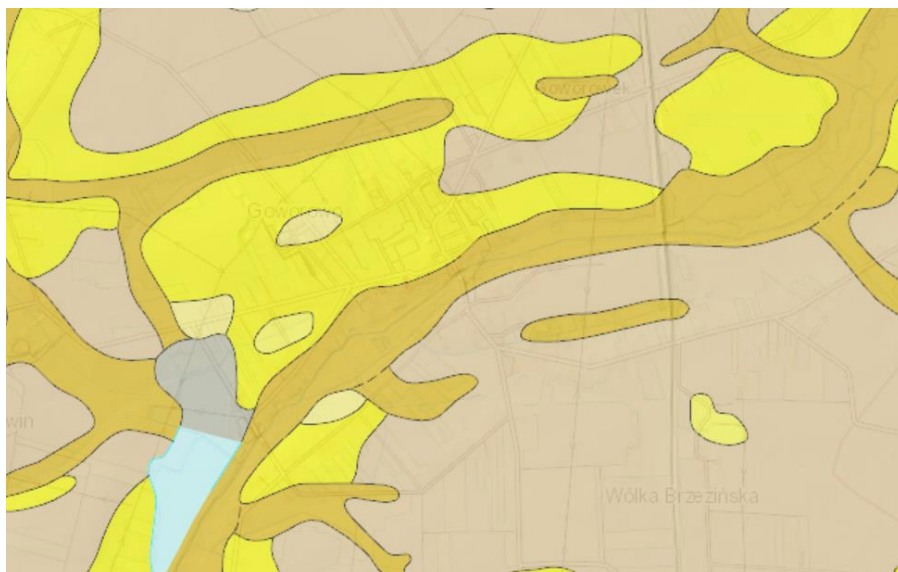


Ryc. 2. Fragment szczegółowej mapy geologicznej Polski arkusz Goworowo

Źródło: https://bazadata.pgi.gov.pl/data/smgrp/arkusze_skany/smgrp0373.jpg

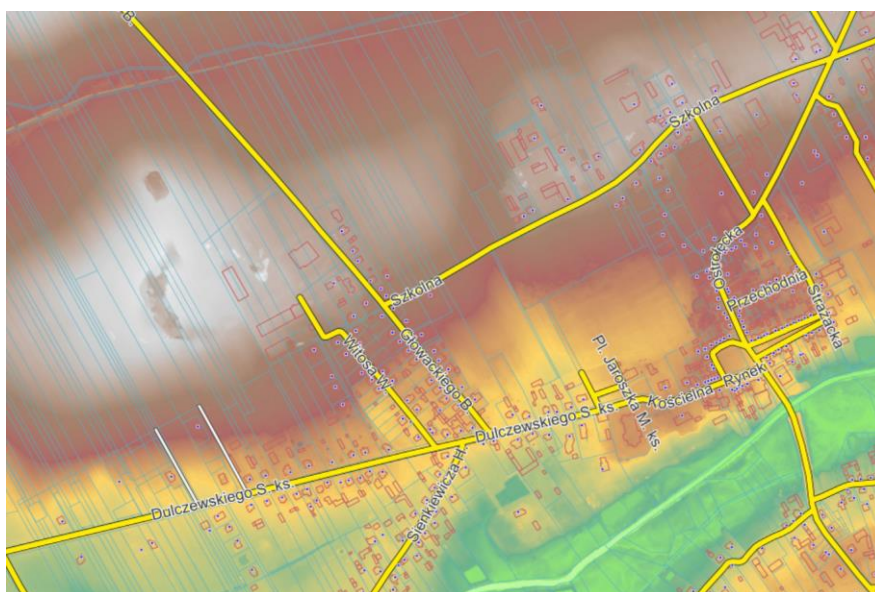
PROGNOZA ODDZIAŁYWANIA NA ŚRODOWISKO

USTALEŃ PROJEKTU MIEJSCOWEGO PLANU ZAGOSPODAROWANIA PRZESTRZENNEGO DLA FRAGMENTU WSI GOWOROWO W GMINIE GOWOROWO



Ryc. 3. Fragment mapy litogenetycznej

Źródło: <https://geologia.pgi.gov.pl/arcgis/apps/MapSeries/>



Ryc. 4. Fragment mapy hipsometrycznej

Źródło: <https://goworowo.e-mapa.net/>

Warunki gruntowe

Polodowcowe utwory plejstoceniowe są korzystne dla posadowienia budynków. Na obszarze objętym planem, poza doliną rzeki Orz nie występują problemy z szybką infiltracją wód opadowych i roztopowych do gruntu (Ryc. 3). W podłożu gruntowym obszaru projektowanego powiększenia cmentarza, w obrębie strefy grzebalnej wynoszącej 1,2 m – 1,7 m od powierzchni terenu występują przepuszczalne grunty sypkie, które ku południowi przechodzą w osady trudnoprzepuszczalne.

Dolina Orz, z racji warunków geologicznych, jak i hydrologicznych jest od lat wyłączona z zabudowy ze względu na m.in. niekorzystne warunki środowiskowe dla budownictwa.

PROGNOZA ODDZIAŁYWANIA NA ŚRODOWISKO

USTALEŃ PROJEKTU MIEJSCOWEGO PLANU ZAGOSPODAROWANIA PRZESTRZENNEGO DLA FRAGMENTU WSI
GOWOROWO W GMINIE GOWOROWO

Gleby

Na terenie opracowania występują grunty rolne, które nadal są w rolniczym użytkowaniu. Najkorzystniejsze III i IV klasy bonitacyjnej położone są na północ od ul Szkolnej. Znaczna, wschodnia część obszaru jest zabudowana, pozbawiona naturalnej gleby.

Złoża surowców

Na terenie opracowania nie występują złoża surowców mineralnych.

Wody podziemne

Gmina leży w granicach GZWP 215 „Subniecka warszawska. GZWP nr 215 „Subniecka warszawska” jest zbiornikiem porowym obejmującym wodonośne utwory trzeciorzędowe, głównie oligoceńskie i mioceni, wypełniające kredową nieckę mazowiecką, z centrum w rejonie Warszawy. Gmina Goworowo znajduje się w jego północnej części. Wodonośne utwory trzeciorzędu z reguły są dobrze izolowane od powierzchni terenu (z wyjątkiem zachodniej części gminy, gdzie łączą się z drugim poziomem wodonośnym w utworach czwartorzędowych).

Poziomy wodonośne są zwykle nieciągłe i pojawiają się w piaszczystych i piaszczysto-żwirowych utworach międzymorenowych. Położone zaś najpłycej występują w różnorodnych utworach holoceni, szczególnie wypełniających zagłębienia bezodpływowe i podmokłości. Nie mają one praktycznego znaczenia, jeśli idzie o ich wykorzystanie gospodarcze, a często mogą stwarzać trudnienia budowlane, mogą też wpływać na przebieg spłukiwania powierzchniowego, a także w strefach krawędziowych doliny Orz na rozwój procesów stokowych.

Na obszarze projektowanego powiększenia cmentarza woda gruntowa występuje w postaci sączeń śródglinowych o swobodnym zwierciadle stabilizującym się na głębokości 2,9 m – 3,2 m.

Wody powierzchniowe

Obszar gminy należy do zlewni Wisły i do dorzecza rzeki II rzędu Narwi. Teren objęty planem odwadniany jest przez rzekę Orz oraz dwa prostopadłe doń cieki, które w swoim ujściowym odcinku zostały skanalizowane. Orz posiada szeroką dolinę, której terasy zalewowa i nazdalewowa mogą być zalewane w okresie silnych wzniesień lub wysokiego poziomu Narwi. Odprowadzanie nadmiaru wód opadowych i roztopowych z obszaru objętego planem miejscowym odbywa się powierzchniowo, zgodnie z nachyleniem terenu.

Na obszarze projektowanego powiększenia cmentarza występuje północny kierunek spływu wód powierzchniowych, ku dolinie Orzy.

Na przedmiotowym obszarze nie występują wody stojące.

Klimat

Obszar należy do regionu klimatycznego mazowiecko-podlaskiego, przy granicy z regionem mazurskim. Na obszarze gminy Goworowo średnia temperatura roczna wynosi +7,8oC, temperatura lipca +18,0oC, a temperatura stycznia –3,3oC. Roczne sumy opadów wahają się od 515 do 550 mm, przy czym największe sumy opadów występują w czerwcu i lipcu, a najmniejsze w styczniu i lutym. Okres wegetacyjny trwa około 210 dni, a okres bezprzymrozkowy 160 dni. Czas zalegania pokrywy śnieżnej to 85 dni.

Tabela 1. Ogólne cechy klimatu rejonu Goworowa

miesiąc	Kglob	Ta	RH	v	RR	SD	N
	(MJ/m ²)	(°C)	(%)	(m/s)	(mm)	(godz.)	(%)
styczeń	64	-3,3	86	4,6	22	42	75,0
luty	126	-2,1	84	4,5	21	67	7,0
marzec	249	1,9	78	4,7	26	108	62,5
kwiecień	384	7,7	71	4,3	33	155	62,5
maj	565	13,5	68	3,7	58	218	50,0
czerwiec	534	16,7	70	3,7	71	230	62,5
lipiec	570	18,0	72	3,6	69	235	62,5

PROGNOZA ODDZIAŁYWANIA NA ŚRODOWISKO

USTALEŃ PROJEKTU MIEJSCOWEGO PLANU ZAGOSPODAROWANIA PRZESTRZENNEGO DLA FRAGMENTU WSI GOWOROWO W GMINIE GOWOROWO

sierpień	479	17,3	72	3,4	62	219	50,0
wrzesień	290	13,1	79	3,6	43	143	62,5
październik	187	8,2	84	3,9	37	102	62,5
listopad	83	3,2	88	4,7	41	41	75,0
grudzień	46	-0,9	89	4,6	32	29	87,5
roczne	3560	7,8	78	4,1	515	1589	75,0

Oznaczenia:

Kglob – całkowite promieniowanie słoneczne

Ta – temperatura powietrza

RH – wilgotność względna powietrza

v – prędkość wiatru

RR – sumy opadu

SD – usłonecznienie

N – zachmurzenie

Mikroklimat obszaru objętego planem miejscowym nie odbiega od warunków opisanych powyżej.

Jakość powietrza

Zanieczyszczenie powietrza na terenach wiejskich podlegających urbanizacji wywołane jest nie tylko bezpośrednią emisją zanieczyszczeń do atmosfery np. poprzez spalanie w piecach węgla lub zanieczyszczenia komunikacyjne, ale także, pośrednio poprzez zasklepienie gleb. W okresie letnim, przy gęstej zabudowie, mieszkańcy osiedli wyraźnie odczuwają dyskomfort związany z wyższymi temperaturami powietrza, w porównaniu z terenami, gdzie powierzchnia biologicznie czynna zajmuje dużą powierzchnię. Gleby te i związana z nimi różnorodna gatunkowo roślinność mają zdolność akumulowania ciepła łagodząc ekstrema termiczne osiedli.

Gmina Goworowo należy do strefy mazowieckiej Pl.14.00.b.41 dla celów oceny jakości powietrza pod kątem zawartości ozonu oraz do strefy siedlecko-mińskiej Pl.14.17.z.05 dla celów oceny jakości powietrza pod kątem zawartości dwutlenku siarki, dwutlenku azotu, tlenku azotu, tlenku węgla i benzenu, pyłu zawieszonego PM10 oraz zawartego w tym pyłu ołowiu, arsenu, kadmu, niklu i benzo(a)pirenu.

Ze względu na kryteria dla ochrony zdrowia i kryteria dla ochrony roślin dla wszystkich substancji ocenianych strefy zalicza się odpowiednio do jednej z poniższych klas.

klasa A – stężenia zanieczyszczeń na terenie strefy nie przekraczają odpowiednio poziomów dopuszczalnych, poziomów docelowych, poziomów celów długoterminowych;

klasa B – stężenia zanieczyszczeń na terenie strefy przekraczają poziomy dopuszczalne, lecz nie przekraczają poziomów dopuszczalnych powiększonych o margines tolerancji;

klasa C – stężenia zanieczyszczeń na terenie strefy przekraczają poziomy dopuszczalne powiększone o margines tolerancji, a w przypadku gdy margines tolerancji nie jest określony – poziomy dopuszczalne, poziomy docelowe, poziomy celów długoterminowych.

Zaliczenie strefy do określonej klasy dokonuje się na podstawie stężeń zanieczyszczeń występujących na jej obszarze i wiąże się z wymaganiami dotyczącymi działań na rzecz poprawy jakości powietrza lub na rzecz utrzymania tej jakości.

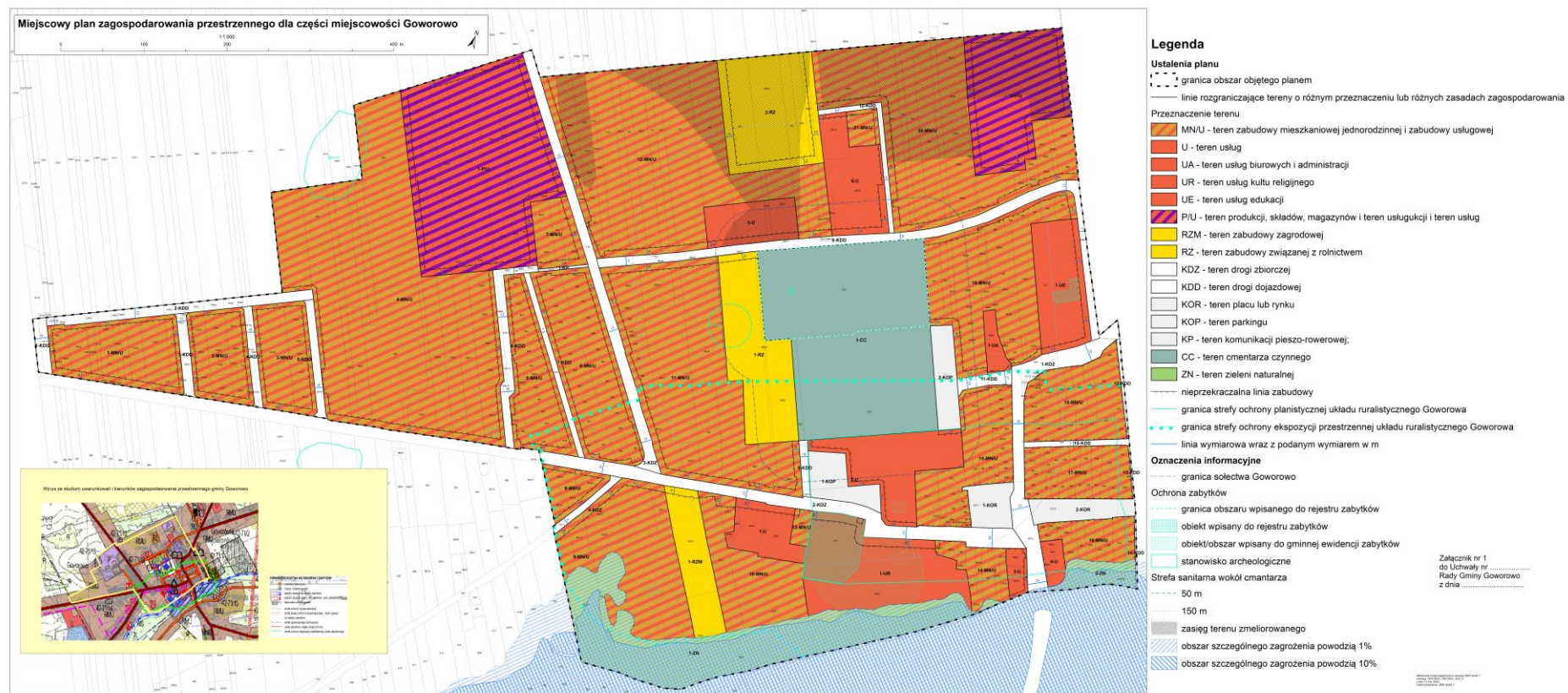
Poziomy stężenie benzo(a)pirenu oznaczane w pyłe PM10 w województwie mazowieckim były bardzo wysokie, cały obszar województwa (18 stref) został zaliczony do klasy C.

Klimat akustyczny

Komunikacja drogowa jest jednym z głównych źródeł hałasu na terenie gminy i to on ma decydujący wpływ na klimat akustyczny. Klimat akustyczny zależy głównie od parametrów akustycznych pojazdów, struktury ruchu (udział samochodów ciężkich ogólnym strumieniu pojazdów), natężenia ruchu, stanu dróg oraz nawierzchni, geometrii układu komunikacyjnego a także od bliskości zabudowy. Analizowany obszar przecinają trzy drogi powiatowe, z czego tylko jedna 4403W generuje podwyższony poziom hałasu.

PROGNOZA ODDZIAŁYWANIA NA ŚRODOWISKO

USTALEŃ PROJEKTU MIEJSCOWEGO PLANU ZAGOSPODAROWANIA PRZESTRZENNEGO DLA FRAGMENTU WSI GOWOROWO W GMINIE GOWOROWO



Ryc. 5. Projekt planu miejscowego

PROGNOZA ODDZIAŁYWANIA NA ŚRODOWISKO

USTALEŃ PROJEKTU MIEJSCOWEGO PLANU ZAGOSPODAROWANIA PRZESTRZENNEGO DLA FRAGMENTU WSI
GOWOROWO W GMINIE GOWOROWO

Pola elektromagnetyczne

Promieniowanie niejonizujące występuje w ograniczonym zakresie. Jego źródłami są sieć energetyczna wysokiego napięcia oraz nadajniki sieci GSM. Powodują one wzrost poziomu tła promieniowania elektromagnetycznego w środowisku, nie stanowią jednak istotnego zagrożenia dla środowiska i ludności.

Promieniowanie jonizujące na terenie MPZP nie występuje.

Przez teren objęty projektem planu, nie przebiega linia średniego napięcia. Nie funkcjonuje żaden maszt GSM.

Flora

Obszar objęty planem miejscowym jest umiarkowanie różnorodny pod względem florystycznym. Największą wartość pod tym względem prezentuje dolina Orza, oraz park przykościelny z starymi lecz nie pomnikowymi świerkami, dębami oraz lipami.

W dolinie rzeki Orz spotkamy siedliska nadrzeczne, wodolubne, z nielicznymi wierzbami i olszami.

Fauna

W trakcie wizji terenowej na obszarze objętym planem miejscowym nie stwierdzono występowania gatunków zwierząt podlegających prawnej ochronie.



Ryc. 6. Rejon opracowania planu miejscowego

Źródło: <https://goworowo.e-mapa.net/>

Zagospodarowanie przestrzenne

Miejscowość Goworowo, od ponad 20 lat rozbudowuje się na podstawie obowiązującego miejscowego planu zagospodarowania przestrzennego, uchwalonego w 2002 r.

Plan ten wskazywał na przeważającym swoim obszarze możliwość rozwoju mieszanej zabudowy: mieszkaniowej jednorodzinnej, zagrodowej i usługowej. Dodatkowo wskazano dwa tereny przeznaczone na cele

PROGNOZA ODDZIAŁYWANIA NA ŚRODOWISKO

USTALEŃ PROJEKTU MIEJSCOWEGO PLANU ZAGOSPODAROWANIA PRZESTRZENNEGO DLA FRAGMENTU WSI GOWOROWO W GMINIE GOWOROWO

produkcyjno-usługowe. W centrum obszaru objętego planem wskazano teren cmentarza. Plan obejmował duże rezerwy terenu na cele budowlane Ryc. 7.

Zabudowa kształtowała się zgodnie z ustaleniami planu miejscowego, jednak część wyznaczonych dróg nie doczekała się realizacji.



Ryc. 7. Fragment planu miejscowego miejscowości Goworowo z 2002 r.

Źródło: Opracowanie własne na podstawie danych UG Goworowo

System przyrodniczy gminy

Gmina Goworowo położona jest w ciągu krajowych powiązań przyrodniczych, wyznaczonych dolinami rzeki Narew oraz Obszarem Puszczy Białej. Taka lokalizacja gminy powoduje, że jest ona ważnym elementem powiązań ekologicznych na poziomie krajowym. Na terenie gminy Goworowo ochroną objęte są następujące formy ochrony przyrody: Dolina Dolnej Narwi (Natura 2000 - Obszar Specjalnej Ochrony Ptaków PLB140014), Puszcza Biała (Natura 2000 - Obszar Specjalnej Ochrony Ptaków PLB 140007) oraz 10 pomników przyrody. Ponadto występują gatunki zwierząt, roślin i grzybów objęte ochroną gatunkową ściśle i częściową.

Połowa obszaru gminy Goworowo (50,1%) włączona jest w sieć korytarzy ekologicznych. Na zachodzie gminy znajduje się bardzo ważny w skali międzynarodowej korytarz ekologiczny „Dolina Dolnej Narwi”. Obejmuje on zespół kompleksów leśnych i ich okolicę wzdłuż koryta Narwi. Największą powierzchnię w obrębie gminy zajmuje korytarz ekologiczny "Lasy Ostrołęckie". Jest to również korytarz typu leśnego charakterze krajowym. Na południu gminy, na niewielki jej fragmencie zlokalizowany jest trzeci korytarz ekologiczny "Puszcza Biała". Jest to korytarz główny, będący jednocześnie obszarem węzłowym łączącym korytarze ekologiczne.

W czasie wizji terenowej stwierdzono wyjątkowo wysoki walor przyrodniczy podmokłych obszarów o charakterze leśno - szuwarowo - torfowiskowym w okolicy miejscowości Kobylin i Borki.

Obszar objęty planem miejscowym znajduje się poza zasięgiem form ochrony przyrody.

Walory krajobrazowe

Krajobraz gminy Goworowo można podzielić na krajobraz terenów otwartych i krajobraz terenów zainwestowanych. Teren gminy charakteryzuje się wysokimi walorami krajobrazowymi, głównie ze względu na występowanie lasów i obniżenia dolinnych Orz oraz rozległych połąci terenów niezabudowanych. Krajobraz rolniczy przeplata się tutaj z krajobrazem leśnym.

PROGNOZA ODDZIAŁYWANIA NA ŚRODOWISKO

USTALEŃ PROJEKTU MIEJSCOWEGO PLANU ZAGOSPODAROWANIA PRZESTRZENNEGO DLA FRAGMENTU WSI GOWOROWO W GMINIE GOWOROWO

Teren objęty planem miejscowym jest w dużej mierze zainwestowany, głównie starą tkanką osadniczą tworzącą centrum miejscowości gminnej, nad którą dominuje wieża kościoła. Zabudowa ma dość harmonijny charakter. Wyróżniającymi przestrzeniami są rynek oraz skwer przy ul. Kościuszki. Do południa obszar objęty planem „zamknięty” jest dolina rzeki Orz.



Stan środowiska ludzi

Na obszarze objętym planem miejscowym jest realizowana funkcja mieszkaniowa, a także wszystkie funkcje usługowe właściwe dla jednostki osadniczej poziomu lokalnego (oświata, administracja, sport, zdrowie, handel).

Oddziaływanie istniejącej inwestycji usługowej, która już istnieje jest przepisami odrębnymi, normami i standardami oraz potwierdzona w projekcie planu miejscowego odpowiednimi zapisami.

4.2. Ochrona przyrody

Obszar objęty planem miejscowym znajduje się poza zasięgiem form ochrony przyrody.

Ochrona gatunkowa roślin i zwierząt

Na terenie objętym mpzp nie stwierdzono występowania gatunków chronionych.

4.3. Obszary i obiekty chronione na podstawie innych przepisów

Obszary i obiekty chronione na podstawie przepisów o ochronie zabytków

Na terenie objętym planem obiektami i obszarami wpisane do rejestru zabytków są:

- kościół parafialny nr rejestru A-462 z dnia 30 marca 1981 r.;
- dzwonnica nr rejestru A-462 z dnia 30 marca 1981 r.;
- kaplica grobowa rodziny Górskich nr rejestru A-558 z dnia 30 stycznia 1986 r.;
- budynek szkoły podstawowej nr rejestru A-601 z dnia 14 września 1989 r.
- najstarsza część cmentarza parafialnego rzymsko-katolickiego nr rejestru A-485 z dnia 11 grudnia 1981 r.

PROGNOZA ODDZIAŁYWANIA NA ŚRODOWISKO

USTALEŃ PROJEKTU MIEJSCOWEGO PLANU ZAGOSPODAROWANIA PRZESTRZENNEGO DLA FRAGMENTU WSI
GOWOROWO W GMINIE GOWOROWO

Na terenie objętym planem obiektami i obszarami wpisane do gminnej ewidencji zabytków są:

- zadrzewienia przykościelne, nr GOW/GEZ-10;
- plebania, nr GOW/GEZ-11;
- wikarówka, nr GOW/GEZ-12;
- dom drewniany ul. Sienkiewicza 1, GOW/GEZ-19;
- dom drewniany ul. Szkolna 4, GOW/GEZ-18;
- dom drewniany ul. Dulczewskiego 22, GOW/GEZ-17;
- dom murowany ul. Dulczewskiego 1, GOW/GEZ-16;
- trzy stanowiska archeologiczne nr: 42-71/12, 42-71/15

Obszary chronione na podstawie przepisów o ochronie gruntów rolnych i leśnych

Na terenie objętym miejscowym planem zagospodarowania przestrzennego występują grunty rolne III kl. bonitacyjnej podlegające ochronie. Tworzą one zwarty obszar w północnej części analizowanego obszaru. Niewielkie jego fragmenty położone są także na terenach zagospodarowanych przy ul. Dulczewskiego.

Proponowane formy ochrony

W planie miejscowym nie proponuje się żadnych nowych form ochrony przyrody.

4.4. Problemy ochrony środowiska w szczególności dotyczące obszarów podlegających ochronie na podstawie ustawy o ochronie przyrody

Podstawowe problemy ochrony środowiska obszaru objętego planem miejscowym wynikają z funkcjonowania zwartego obszaru osadniczego. Presja ta maleje w związku rozbudową sieci infrastruktury technicznej, poprawą jakości dróg, termomodernizacją budynków, wymianą źródeł ciepła.

Obszar objęty planem miejscowym znajduje się poza zasięgiem form ochrony przyrody.

4.5. Ocena środowiska gminy i obszaru objętego planem

Zmiany w środowisku przyrodniczym gminy Goworowo są następstwem kilkuset lat użytkowania tego terenu przez człowieka. W jego wyniku powstała sieć osiedli połączonych siecią dróg. Proces ten początkowo nie był intensywny, jednak na przestrzeni ostatnich kilkudziesięciu lat, doszło do jego intensyfikacji w wyniku wzrostu antropopresji. Najbardziej zagrożonymi współcześnie terenami są grunty orne w pobliżu zwartej zabudowy, na które wkracza rozproszona zabudowa.

Na terenie gminy Goworowo, dominuje krajobraz wiejski, gdzieniegdzie jednak wypierany przez rozlewającą się zabudowę miejscowości gminnej oraz inwestycje powstające wzdłuż DK 60. Zmiany te zachodzą najsilniej na obrzeżach wsi Goworowo, w tym poza obszarem objęty planem, gdyż centrum miejscowości jest intensywnie zabudowane. Dotychczasowe użytkowanie i zagospodarowanie terenu są zgodne z cechami i uwarunkowaniami przyrodniczymi, a charakter i intensywność zmian zachodzących w środowisku nie oddziaływały destrukcyjnie na jego stan.

Do obszarów kolizji zagospodarowania i warunków środowiskowych zaliczyć należy zabudowę powstałą na gruntach rolniczych, w tym wysokich klas bonitacyjnych

Obszar objęty planem jest w dużej części zagospodarowany. Jego otoczenie stanowi kontynuacja tkanki osadniczej Goworowa, w kierunku zachodnim wzdłuż ul. Dulczewskiego i Sienkiewicza oraz w kierunku północnym i południowym ul. Ostrołęcka.

5. CELE OCHRONY ŚRODOWISKA NA SZCZEBLU MIĘDZYNARODOWYM, WSPÓLNOTOWYM I KRAJOWYM

Ochrona środowiska na szczeblu międzynarodowym i wspólnotowym realizowana jest w Polsce poprzez ustawy i rozporządzenia. Za jeden z najważniejszych spośród nich należy uznać ustawę z dnia 3 października 2008 r. o udostępnianiu informacji o środowisku i jego ochronie, udziale społeczeństwa w ochronie środowiska

PROGNOZA ODDZIAŁYWANIA NA ŚRODOWISKO

USTALEŃ PROJEKTU MIEJSCOWEGO PLANU ZAGOSPODAROWANIA PRZESTRZENNEGO DLA FRAGMENTU WSI GOWOROWO W GMINIE GOWOROWO

oraz o ocenach oddziaływania na środowisko, na podstawie której sporządzona została niniejsza prognoza. Należy mieć na uwadze, że ustawa w/w jest częściowo wynikiem ustaleń na szczeblu międzynarodowym. Konwencja o Różnorodności Biologicznej sporządzona w Rio de Janeiro w dniu 5 czerwca 1992 r. w Artykule 14 wprowadza odpowiednie procedury wymagające wykonania oceny oddziaływania na środowisko projektów, które mogą mieć znaczenie dla różnorodności biologicznej.

Najważniejszymi ustaleniami w zakresie ochrony środowiska na szczeblu państw członkowskich są dyrektywy, wśród których jako najważniejsze należy wymienić:

- dyrektywę Rady 79/40/EWG z dnia 2 kwietnia 1979 r. w sprawie ochrony dzikich ptaków ze zmianami (Dyrektywa Ptasia);
- dyrektywę Rady 92/43/EWG z dnia 21 maja 1992 r. w sprawie ochrony siedlisk przyrodniczych oraz dzikiej fauny i flory (Dyrektywa Siedliskowa).

Obie dyrektywy są podstawą prawną tworzenia sieci NATURA 2000, której celem jest zachowanie zagrożonych wyginięciem siedlisk przyrodniczych oraz gatunków roślin i zwierząt w skali Europy.

Oprócz w/w aktów prawnych na uwagę zasługują także:

- dyrektywa Parlamentu Europejskiego i Rady nr 2001/42/WE z dnia 27 czerwca 2001 r. w sprawie oceny wpływu niektórych planów i programów na środowisko (dalej: dyrektywa SOOŚ);
- dyrektywa Rady nr 85/337/EWG z dnia 27 czerwca 1985 r. w sprawie oceny skutków wywieranych przez niektóre przedsięwzięcia publiczne i prywatne na środowisko naturalne (dalej: dyrektywa OOS).

Celem Dyrektywy nr 2001/42/WE „...*jest zapewnienie wysokiego poziomu ochrony środowiska i przyczynienie się do uwzględniania aspektów środowiskowych w przygotowaniu i przyjmowaniu planów i programów w celu wspierania stałego rozwoju, poprzez zapewnienie, że zgodnie z niniejszą dyrektywą dokonywana jest ocena wpływu na środowisko niektórych planów i programów, które potencjalnie mogą powodować znaczący wpływ na środowisko*”. Dyrektywa nr 85/337/EWG dotyczy oceny wpływu wywieranego przez niektóre przedsięwzięcia publiczne i prywatne na środowisko.

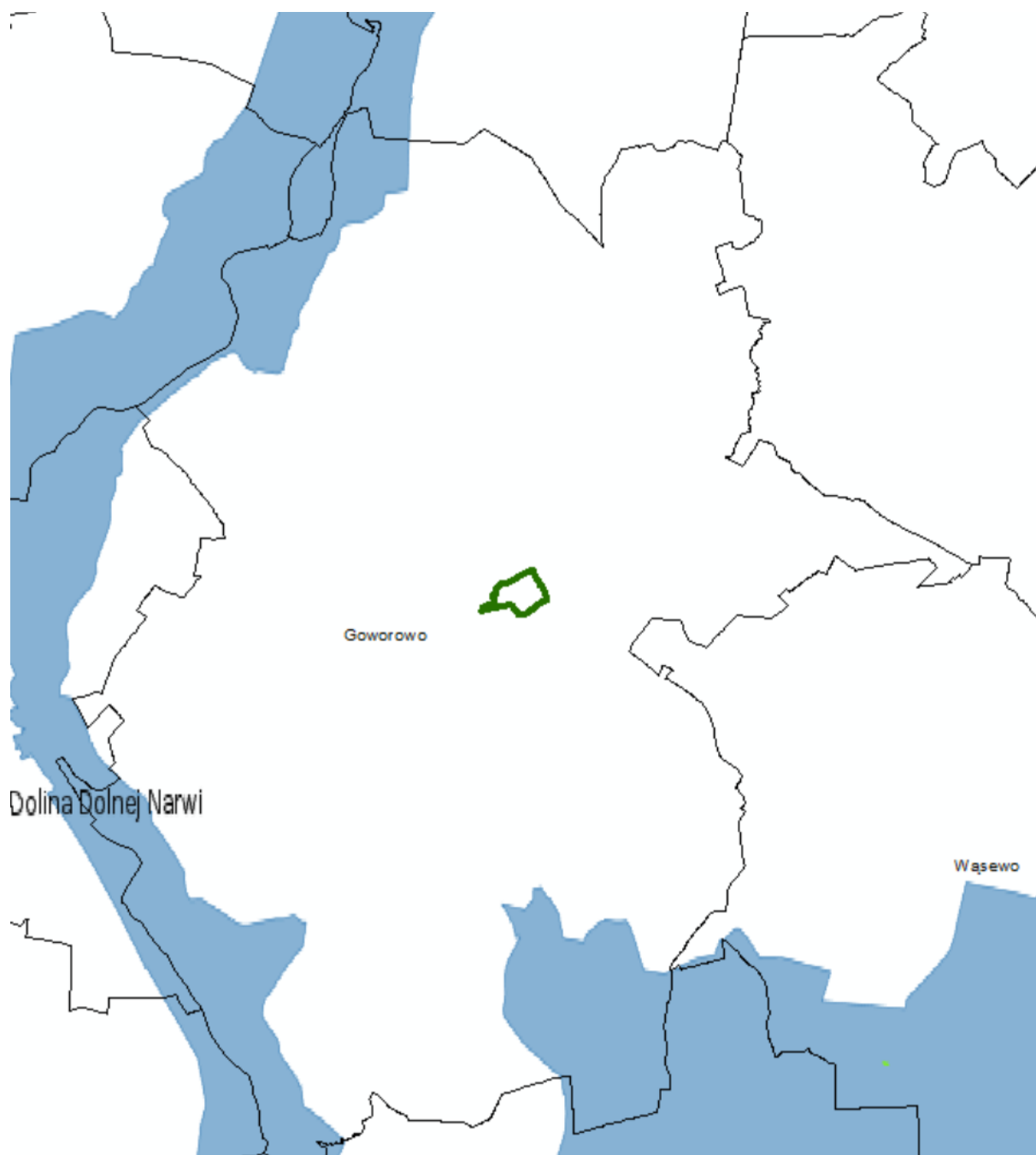
Z powyższego wynika, że cele ochrony środowiska na szczeblu międzynarodowym, międzyczłonkowskim i krajowym zostały przynajmniej częściowo uwzględnione w projekcie miejscowego planu zagospodarowanie przestrzenne dla fragmentu wsi Goworowo, w gminie Goworowo, dla której sporządzona została niniejsza prognoza. Uwidacznia się to przede wszystkim w próbie zapisania jak najbardziej racjonalnych zasad kształtowania urbanizującej się przestrzeni objętej planem.

Realizacją ustaleń w zakresie ochrony środowiska na szczeblu międzynarodowym, wspólnotowym i krajowym są:

- powołanie obszaru specjalnej ochrony – obszar Natura 2000 „Dolina Dolnej Narwi” – położony nie bliżej niż 6 km od obszaru objętego planem;
- powołanie obszaru specjalnej ochrony – obszar Natura 2000 „Puszcza Biała” – położony nie bliżej niż 5,5 km od obszaru objętego planem (Ryc. 8).

PROGNOZA ODDZIAŁYWANIA NA ŚRODOWISKO

USTALEŃ PROJEKTU MIEJSCOWEGO PLANU ZAGOSPODAROWANIA PRZESTRZENNEGO DLA FRAGMENTU WSI GOWOROWO W GMINIE GOWOROWO



Ryc. 8. Położenie powierzchniowych form ochrony przyrody w relacji do obszaru objętego planem

Źródło: opracowanie własne z wykorzystaniem danych udostępnionych na portalu <https://goworowo.e-mapa.net/>

6. POTENCJALNE ZMIANY STANU ŚRODOWISKA W PRZYPADKU BRAKU REALIZACJI PROJEKTOWANEGO DOKUMENTU

W przypadku nieuchwalenia przedstawionego do oceny projektu miejscowego planu zagospodarowania przestrzennego, dalsza polityka przestrzenna gminy prowadzona będzie w oparciu o aktualnie obowiązujące zmiany w miejscowym ogólnym planie zagospodarowania przestrzennego gminy Goworowo uchwałą nr IV/202/2002 Rady Gminy Goworowo z dnia 13 sierpnia 2002 roku.

Analizowany teren przeznaczony jest w nim głównie na cele mieszanej zabudowy mieszkaniowej jednorodzinnej, zagrodowej i usługowej po połowie na funkcje zabudowy mieszkaniowej jednorodzinnej oraz

PROGNOZA ODDZIAŁYWANIA NA ŚRODOWISKO

USTALEŃ PROJEKTU MIEJSCOWEGO PLANU ZAGOSPODAROWANIA PRZESTRZENNEGO DLA FRAGMENTU WSI
GOWOROWO W GMINIE GOWOROWO

zabudowy zagrodowej i mieszkaniowej jednorodzinnej, a także realizuje cele związane funkcją miejscowości gminnej (usługi oświaty, handlu, administracji, kultu religijnego, sportu) itp.

Projektowany dokument zmienia parametry i proporcje funkcji terenu, przy jednoczesnym zachowaniu wszelkich ograniczeń wynikających z uwarunkowań środowiskowych i społecznych.

Brak realizacji projektowanego dokumentu uniemożliwi powiększenie cmentarza oraz nadal będzie ograniczał zabudowę pod względem niektórych parametrów.

Jednocześnie stwierdzić należy, że obowiązujący plan miejscowy, uchwalony w 2002 r. wymaga aktualizacji i dostosowania jego zapisów do zmian, które zaszły w przestrzeni i w przepisach prawa.

7. ANALIZA I OCENA WPLYWU NA ŚRODOWISKO MIEJSCOWEGO PLANU ZAGOSPODAROWANIA PRZESTRZENNEGO

Faktyczne oddziaływanie na środowisko będzie uzależnione od stopnia wdrażania w życie zapisów zawartych w projekcie miejscowego planu zagospodarowania przestrzennego, a więc od wprowadzania nowych funkcji terenu. Jednak ze względu na małe zmiany, które mogą zajść w związku z uchwaleniem planu, względem już dopuszczonych oddziaływanie to zmieni się w niewielkim stopniu, choć miejscowo zmiany będą widoczne. Zdecyduje o tym nie przeznaczenie terenu, a sposób zrealizowania inwestycji.

7.1. Przewidywany wpływ oraz znaczące oddziaływanie na środowisko ustaleń planu

Art. 51 ust.1 pkt 2 lit. e Ustawy z dnia 3 października 2008r. o udostępnianiu informacji o środowisku i jego ochronie, udziale społeczeństwa w ochronie środowiska oraz ocenach oddziaływania na środowisko wśród ocen i analiz nakazuje określenie przewidywanego znaczącego oddziaływania na środowisko ustaleń analizowanego dokumentu (w tym przypadku mpzp), w szczególności na: różnorodność biologiczną, ludzi, zwierzęta, rośliny, wodę, powietrze, powierzchnię ziemi, krajobraz, klimat, zasoby naturalne, zabytki, dobra materialne oraz zależności między wymienionymi elementami środowiska i między oddziaływaniami na te elementy. Wpływ na wymienione komponenty środowiska zależy od sposobu zagospodarowania terenu. W analizach należy uwzględnić rodzaje oddziaływania: bezpośrednie, pośrednie, wtórne, skumulowane, krótkoterminowe, średnioterminowe, długoterminowe, stałe, chwilowe, pozytywne i negatywne.

Jako znaczące oddziaływanie rozumie się działania mogące pozytywnie lub negatywnie znacząco oddziaływać na stan i różnorodność siedlisk przyrodniczych, integralność powiązań przyrodniczych oraz czystość środowiska.

Posługując się powyższą systematyką dokonano próby zdiagnozowania relacji pomiędzy przewidywanymi skutkami realizacji ustaleń planu a obecnym stanem poszczególnych komponentów środowiska, w miejscach gdzie nastąpi zmiana przeznaczenia terenu.

Ze względu na brak opracowania ujednoczonych metod ocen wpływu na środowisko ustaleń mpzp wykorzystano metodę waloryzacji bez uwzględnienia metod matematycznych, których nie można zastosować ze względu na dużą ilość zmiennych i niewiadomych wynikających z realizacji zapisów mpzp. Miejscowy plan jest dokumentem określającym ramy rodzaju zagospodarowania danego terenu, a nie przesądzającym o lokalizacji konkretnej inwestycji.

Zakres kompleksowej oceny wpływu na środowisko ustaleń mpzp określono metodą waloryzacji punktowej, przypisując terenom o różnym przeznaczeniu wielkość, wyrażoną w punktach, przewidywanego oddziaływania na poszczególne elementy środowiska przyrodniczego oraz kulturowego:

- „2” dla oddziaływania pozytywnego silnego
- „1” – dla oddziaływania pozytywnego
- „0” – dla braku oddziaływania negatywnego bądź też śladowego
- „-1” – dla oddziaływania negatywnego
- „-2” – dla oddziaływania negatywnego silnego.

PROGNOZA ODDZIAŁYWANIA NA ŚRODOWISKO

USTALEŃ PROJEKTU MIEJSCOWEGO PLANU ZAGOSPODAROWANIA PRZESTRZENNEGO DLA FRAGMENTU WSI
GOWOROWO W GMINIE GOWOROWO

Tab. 1. Waloryzacja oddziaływania poszczególnych typów projektowanych terenów na poszczególne komponenty środowiska przyrodniczego.

PRZEZNACZENIE TERENU	POSZCZEGÓLNE ELEMENTY ŚRODOWISKA												suma min -24 max +24
	Różnorodność biologiczna	Ludzie	Zwierzęta	Rośliny	Wody	Powietrze	Powierzchnia ziemi	Krajobraz	Klimat	Zasoby naturalne	Zabytki	Dobra materialne	
MN → RZ	0	0	0	0	0	1	0	1	0	1	0	0	3
ZI → RZ	0	0	0	-1	-1	-1	0	0	0	0	0	1	-2
ZP → CC	-1	0	-1	-1	-1	0	0	0	0	0	0	0	-4
U/Z → MN/U	0	0	0	-1	0	0	0	0	0	0	0	2	1
KS/Z → CC	0	0	0	1	1	0	1	0	0	0	0	0	3
MN/U → ZN	2	2	2	2	2	2	2	2	0	0	0	2	10

Presja na środowisko:

14 – 24 silnie pozytywna

3 – 13 pozytywna

2 – -2 nieznacznie pozytywna, brak lub znikoma

-3 – -13 negatywna

- 14 – -24 silnie negatywna

Analiza wpływu na poszczególne komponenty środowiska zmian przeznaczenia terenu pokazuje, że odstąpienie od terenów zieleni w otoczeniu cmentarza i zastąpienie ich terenami rolniczymi lub cmentarzem może wywołać negatywne skutki dla środowiska (Ryc. 10). Dotyczy to głównie zmian w szacie roślinnej i związanego z tym spadku bioróżnorodności a także zmian w pokryciu terenu i zanieczyszczenia wód. Zmiany te będą miały charakter stały.

Pozytywnie należy ocenić zmianę przeznaczenia terenów mieszkaniowo-usługowych położonych na obszarze szczególnego zagrożenia powodzią na cele niebudowlane, co będzie miało pozytywny i długotrwały wpływ na wiele komponentów środowiska.

W pozostałych analizowanych przypadkach presja na środowisko będzie znikoma lub nieznacznie pozytywna. Z racji dopuszczonego sposobu zagospodarowania, jak i mogących zajść zmian oddziaływanie związane może być z uszczelnieniem powierzchni terenu, jej okresowym odsłonięciem (w przypadku terenów rolniczych), jak i redukcją roślinności.

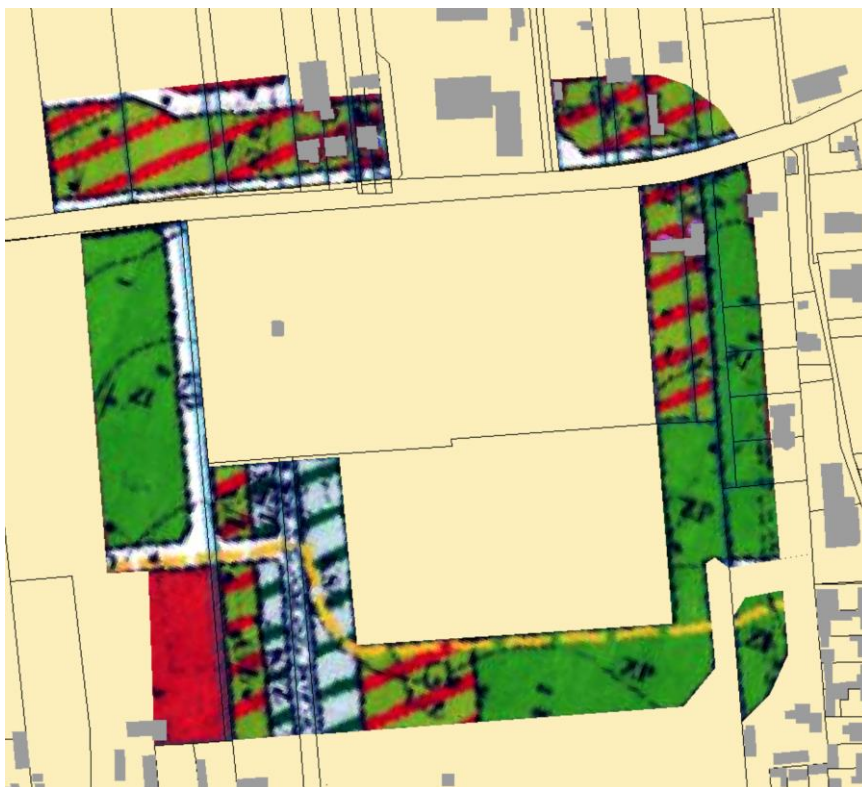
Obszar wskazany do powiększenia cmentarza spełnia wymagania, o których mowa w Rozporządzeniu Ministra Gospodarki Komunalnej z dnia 25 sierpnia 1959 r. w sprawie określenia, jakie tereny pod względem sanitarnym są odpowiednie na cmentarze oraz Rozporządzeniu Ministra Zdrowia i Opieki Społecznej z dnia 20 października 1972 r. w sprawie urządzania cmentarzy, prowadzenia ksiąg cmentarnych oraz chowania zmarłych. Teren pod powiększenie cmentarza przylega do istniejącej nekropoli, zlokalizowany został w sposób wykluczający możliwość wywierania szkodliwego wpływu cmentarza na otoczenie, o czym decyduje północny, bezpieczny dla zabudowy mieszkaniowej, kierunek spływu wód powierzchniowych, głębokość wód gruntowych oraz budowa geologiczna. Dodatkowo w projekcie planu nakazano uwzględnienie ograniczeń w zagospodarowaniu wynikających z lokalizacji cmentarza wraz z obszarem wskazanym do jego powiększenia, zawierających się w strefach 50 m. Zgodnie z ustaleniami planu, lokalizacja pasa zieleni izolacyjnej winna znajdować się na terenie inwestycji.

Przewiduje się natomiast wzrost oddziaływania wywołany zasklepieniem powierzchni gruntu, na terenach MN/U, które dotychczas nie zostały, pomimo wskazań w planie z 2002 r. przeznaczone pod zabudowę. Dotyczy to obszaru o powierzchni około 15,2 ha. (Ryc. 11) Zasklepienie to wywołuje szybszy spływ wód opadowych i roztopowych, zmniejszenie różnorodności biologicznej. Tworzą się też bariery migracyjne dla zwierząt. Zmiany te będą stałe, a ich natężenie będzie proporcjonalne do szczegółowych rozwiązań wynikających ze sposobu zagospodarowania działki. i 150 m.

PROGNOZA ODDZIAŁYWANIA NA ŚRODOWISKO

USTALEŃ PROJEKTU MIEJSCOWEGO PLANU ZAGOSPODAROWANIA PRZESTRZENNEGO DLA FRAGMENTU WSI GOWOROWO W GMINIE GOWOROWO

Jak wynika z poniższej analizy na terenie objętym projektem mpzp nie przewiduje się zmian w oddziaływaniu na środowisko oraz zdrowie ludzi, względem tych, które mogą wystąpić po zrealizowaniu zapisów planu z 2002 r. Z wyjątkiem okolic cmentarza.



Ryc. 9. Przeznaczenie terenu w planie z 2002 r. które ulega zmianie i jest oceniane w prognozie OOŚ.

Źródło: opracowanie własne

Decydującymi czynnikami wpływającymi na charakter oddziaływań (ich trwałość i natężenie), będzie m.in. stopień realizacji ustaleń mpzp oraz szczegółowe rozwiązania techniczne i technologiczne, które zastosowane zostaną w procesie inwestycyjnym.

7.2. Wpływ ustaleń planu na ustawowe formy ochrony przyrody

Realizacja ustaleń zawartych w projekcie planu miejscowego pozostaje bez wpływu na formy ochrony przyrody, położone poza obszarem objętym planem.

PROGNOZA ODDZIAŁYWANIA NA ŚRODOWISKO

USTALEŃ PROJEKTU MIEJSCOWEGO PLANU ZAGOSPODAROWANIA PRZESTRZENNEGO DLA FRAGMENTU WSI
GOWOROWO W GMINIE GOWOROWO



Ryc. 10. Skala zmian w przeznaczeniu terenu

Źródło: opracowanie własne



Ryc. 11. Rezerwa terenów pod zabudowę

Źródło: opracowanie własne

8. ROZWIĄZANIA MAJĄCE NA CELU ZAPOBIEGANIE, OGRANICZENIE LUB KOMPENSACJĘ PRZYRODNICZĄ NEGATYWNEGO ODDZIAŁYWANIA NA ŚRODOWISKO

Nie przewiduje się znaczących negatywnych oddziaływań na cele, przedmiot ochrony i integralność obszarów Natura 2000, położonych poza obszarem objętym planem.

W wyniku przeprowadzonych analiz stwierdzono, że na terenie objętym planem nie będą powstać inwestycje negatywnie oddziałujące na środowisko, w rozumieniu przepisów odrębnych z wyłączeniem terenów P/U i KDZ.

W projekcie miejscowego planu zagospodarowania przestrzennego dla fragmentu wsi Goworowo w gminie Goworowo zaproponowano szereg rozwiązań mających na celu zapobieganie i ograniczanie negatywnych oddziaływań na środowisko.

Wprowadzono następujące zapisy:

- zakazano zmiany stosunków wodnych, a zwłaszcza kierunku odpływu wód, ze szkodą dla gruntów sąsiednich,
- nakazano podłączenie budynków do gminnej sieci wodociągowej,
- ustalono docelowe odprowadzenie ścieków bytowo-gospodarczych do sieci kanalizacyjnej
- ustalono odprowadzenie wód opadowych i roztopowych do gruntu, w ramach powierzchni biologicznie czynnej, w granicach działki budowlanej,
- ustalono docelowe zaopatrzenie w gaz z sieci gazowej średniego i niskiego ciśnienia lub wykorzystanie gazu płynnego,
- dopuszczono uzupełnienie zasilania w energię elektryczną o energię wytworzoną z OZE;
- do celów grzewczych nakazano stosowanie wyłącznie paliwa ekologiczne i technologie czyste ekologicznie, z preferowanym wykorzystaniem energii elektrycznej, gazu ziemnego, gazu płynnego lub odnawialnych źródeł energii;
- zakazano stosowania do celów grzewczych węgla, miazgi, koksu oraz olei ciężkich i przepracowanych
- nakazano segregację odpadów i lokalizowanie miejsc na odpady w sposób umożliwiający dostęp do nich z drogi publicznej lub wewnętrznego układu komunikacyjnego (położonych poza obszarem objętym planem);
- dla zaspokojenia potrzeb parkingowych ustalono realizowanie stanowisk postojowych na terenie działki budowlanej,
- ustalono dopuszczalny poziom hałasu, określony wskaźnikami hałasu dla terenu MN/U jak dla terenów mieszkaniowo-usługowych; dla terenu RZM, RZ jak dla zabudowy zagrodowej; dla terenu UE, jak dla terenu związanego ze stałym lub czasowym pobytem dzieci i młodzieży;
- dla terenów MN/U ustalono maksymalną wysokość zabudowy - 12 m,
- dla terenów MN/U ustalono minimalny wskaźnik nadziemnej intensywności zabudowy – 0,01,
- dla terenów MN/U ustalono maksymalny wskaźnik nadziemnej intensywności zabudowy – 0,8
- dla terenów MN/U ustalono minimalną powierzchnię czynną biologicznie – 30% powierzchni działki budowlanej,
- dla terenów MN/U ustalono maksymalną wielkość powierzchni zabudowy w odniesieniu do powierzchni działki budowlanej - 40%,
- dla terenów U ustalono maksymalną wysokość zabudowy – 9-12 m,
- dla terenów U ustalono minimalny wskaźnik nadziemnej intensywności zabudowy – 0,01,
- dla terenów U ustalono maksymalny wskaźnik nadziemnej intensywności zabudowy powierzchni działki budowlanej – 0,4 – 0,8,
- dla terenów U ustalono minimalną powierzchnię czynną biologicznie – 10 - 60% powierzchni działki budowlanej,
- dla terenów U ustalono maksymalną wielkość powierzchni zabudowy w odniesieniu do powierzchni działki budowlanej – 30 - 70%,
- dla terenów P/U ustalono maksymalną wysokość zabudowy - 15 m,
- dla terenów P/U ustalono minimalny wskaźnik nadziemnej intensywności zabudowy – 0,01,
- dla terenów P/U ustalono maksymalny wskaźnik nadziemnej intensywności zabudowy – 0,5
- dla terenów P/U ustalono minimalną powierzchnię czynną biologicznie – 30% powierzchni działki budowlanej,
- dla terenów P/U ustalono maksymalną wielkość powierzchni zabudowy w odniesieniu do powierzchni działki budowlanej - 50%,
- dla terenów RZ ustalono maksymalną wysokość zabudowy – 9-25 m,
- dla terenów RZ ustalono minimalny wskaźnik nadziemnej intensywności zabudowy – 0,01,
- dla terenów RZ ustalono maksymalny wskaźnik nadziemnej intensywności zabudowy – 0,5

PROGNOZA ODDZIAŁYWANIA NA ŚRODOWISKO

USTALEŃ PROJEKTU MIEJSCOWEGO PLANU ZAGOSPODAROWANIA PRZESTRZENNEGO DLA FRAGMENTU WSI
GOWOROWO W GMINIE GOWOROWO

- dla terenów RZ ustalono minimalną powierzchnię czynną biologicznie – 45% powierzchni działki budowlanej,
- dla terenów RZ ustalono maksymalną wielkość powierzchni zabudowy w odniesieniu do powierzchni działki budowlanej - 30%,

9. ROZWIĄZANIA ALTERNATYWNE DO ZAWARTYCH W DOKUMENCIE MAJĄCE NA UWADZE CEL I PRZEDMIOT OCHRONY OBSZARU NATURA 2000

Ze względu na brak obszarów Natura 2000 na terenie objętym planem oraz utrwaloną tkankę osadniczą, a także obowiązujący od 2002 r. plan miejscowy w prognozie nie przedstawiono rozwiązań alternatywnych.

10. ODDZIAŁYWANIA TRANSGRANICZNE

Realizacja ustaleń miejscowego planu zagospodarowania przestrzennego ze względu na położenie gminy w znacznej odległości od granic państwa nie spowoduje transgranicznego oddziaływania na środowisko.

11. PROPOZYCJE DOTYCZĄCE PRZEWIDYWANYCH METOD ANALIZY SKUTKÓW REALIZACJI POSTANOWIEŃ PROJEKTU MPZP ORAZ CZĘSTOTLIWOŚĆ JEJ PRZEPROWADZANIA

W projekcie planu miejscowego ustala się przeznaczenie terenu oraz zasady jego zagospodarowania. Efektem jego realizacji będą konkretne zmiany w obecnym zagospodarowaniu obszaru. Zmiany te odnoszą się do infrastruktury technicznej i potencjalnie nowej zabudowy. Ważne jest zatem monitorowanie zmian w zagospodarowaniu przestrzennym całej gminy Goworowo, a nie tylko tego fragmentu obszaru objętego planem. Przepisy ustawy o planowaniu i zagospodarowaniu przestrzennym nie regulują metod analizy zapisów planów miejscowych. Jedynym narzędziem mogącym pomóc w analizie skutków realizacji i postanowień planu miejscowego jest analiza zmian w zagospodarowaniu przestrzennym gminy przeprowadzana przez wójta gminy – na podstawie art. 32 wyżej przywołanej ustawy. Analiza powinna być wykonana przynajmniej raz podczas kadencji rady gminy. Z tą samą częstotliwością wykonywana byłaby analiza skutków realizacji postanowień planu miejscowego.

12. STRESZCZENIE PROGNOZY

Projekt miejscowego planu zagospodarowania przestrzennego dla fragmentu wsi Goworowo w gminie Goworowo składa się z:

1. Części tekstowej,
2. Rysunku planu w skali 1:1 000,
3. Uzasadnienia.
4. Danych przestrzennych

Miejscowy plan został opracowany dla obszaru, który w studium jest wskazany jako tereny rozwoju zabudowy mieszkaniowej i usługowej wraz z komunikacją i zielenią w części Goworowa. Mpszp ustala następujące przeznaczenie terenu:

- 1) MN/U – teren zabudowy mieszkaniowej jednorodzinnej i zabudowy usługowej;
- 2) U - teren usług;
- 3) UA - teren usług biurowych i administracji;
- 4) UR - teren usług kultu religijnego;
- 5) UE - teren usług edukacji;
- 6) P/U – teren produkcji, składów, magazynów i teren usług;
- 7) RZM - teren zabudowy zagrodowej;
- 8) RZ - teren zabudowy związanej z rolnictwem;
- 9) KDZ - teren drogi zbiorczej;
- 10) KDD – teren drogi dojazdowej;
- 11) KP - teren komunikacji pieszo-rowerowej;
- 12) KOR – teren placu lub rynku;

PROGNOZA ODDZIAŁYWANIA NA ŚRODOWISKO

USTALEŃ PROJEKTU MIEJSCOWEGO PLANU ZAGOSPODAROWANIA PRZESTRZENNEGO DLA FRAGMENTU WSI
GOWOROWO W GMINIE GOWOROWO

- 13) KOP – teren parkingu;
- 14) CC - teren cmentarza czynnego;
- 15) ZN - teren zieleni naturalnej

Powierzchnia obszaru objętego planem wynosi około 63 ha.

Miejscowy plan zagospodarowania przestrzennego zawiera szczegółowe ustalenia dotyczące:

- zasad ochrony i kształtowania ładu przestrzennego oraz kształtowania zabudowy;
- zasad ochrony środowiska i krajobrazu kulturowego;
- układu komunikacyjnego i zasad obsługi komunikacyjnej;
- zasad modernizacji, rozbudowy i budowy systemów infrastruktury technicznej;

Obszar objęty planem znajduje się poza ustawowymi formami ochrony przyrody.

W planie miejscowym nie proponuje się utworzenia nowych form ochrony przyrody.

Problem wpływu na poszczególne komponenty środowiska realizacji ustaleń projektu planu miejscowego zmieni się w niewielkim stopniu, gdyż generalnie plan utrzymuje przeznaczenie terenu ustalone w 2002 r.

Problemy ochrony środowiska na obszarze objętym planem mogą być związane z dopuszczeniem umiarkowanego udziału powierzchni terenów zasklepionych oraz spływem wód powierzchniowych.

Planowane użytkowanie i zagospodarowanie terenu objętego planem jest zgodne z cechami i uwarunkowaniami przyrodniczymi, a charakter i intensywność zmian zachodzących w środowisku nie będą oddziaływały destrukcyjnie na jego stan.

Projekt mpzp pozostaje bez wpływu na obszary Natura 2000.

W przypadku nieuchwalenia przedstawionego do oceny projektu miejscowego planu zagospodarowania przestrzennego, dalsza polityka przestrzenna gminy prowadzona będzie w oparciu o aktualnie obowiązujący plan miejscowy przyjęty uchwałą nr IV/202/2002 Rady Gminy Goworowo z dnia 13 sierpnia 2008 r.

Brak wdrożenia ustaleń projektu planu nie spowoduje zaburzenia zasobów biotycznych i abiotycznych środowiska oraz pogorszenia się klimatu akustycznego, gdyż plan zmienia przeznaczenie w niewielkim stopniu, głównie w rejonie cmentarza.

Skutki dla środowiska, jakie będą wynikały z realizacji ustaleń projektu mpzp zależą od wielu czynników m.in. od rodzaju inwestycji (sposobu zagospodarowania) jakie powstaną na obszarze wskazanym jako tereny mieszkaniowo-usługowe.

W wyniku przeprowadzonych analiz stwierdzono, że na terenie objętym planem nie mogą powstać inwestycje negatywnie oddziałujące na środowisko, w rozumieniu przepisów odrębnych.

Decydującymi czynnikami wpływającymi na charakter oddziaływań (ich trwałość i natężenie), będzie m.in. stopień realizacji ustaleń mpzp oraz szczegółowe rozwiązania techniczne i technologiczne.

Projekt miejscowego planu zagospodarowania przestrzennego dla fragmentu wsi Goworowo, w gminie Goworowo nie będzie miał wpływu na formy ochrony przyrody.

W wyniku przeprowadzonych analiz stwierdzono, że na terenie przedmiotowego mpzp znaczące negatywne oddziaływanie planu nie będzie występować. Nie przewiduje się również znaczących negatywnych oddziaływań na cele, przedmiot ochrony i integralność obszarów Natura 2000.

W projekcie miejscowego planu zagospodarowania przestrzennego dla fragmentu wsi Goworowo, w gminie Goworowo zaproponowano rozwiązania mające na celu zapobieganie i ograniczanie negatywnych oddziaływań na środowisko.

Ze względu na brak prognozowanego wpływu na Obszar Natura 2000 oraz ze względu na obowiązywanie w obecnej chwili planu miejscowego z 2002 r. nie przedstawiono rozwiązań alternatywnych.

Realizacja zapisów mpzp ze względu na położenie gminy w znacznej odległości od granic państwa nie spowoduje transgranicznego oddziaływania na środowisko.

PROGNOZA ODDZIAŁYWANIA NA ŚRODOWISKO

USTALEŃ PROJEKTU MIEJSCOWEGO PLANU ZAGOSPODAROWANIA PRZESTRZENNEGO DLA FRAGMENTU WSI
GOWOROWO W GMINIE GOWOROWO

OŚWIADCZENIE

Zgodnie z art. 51 ust. 2 pkt 1 lit. f oraz art. 74a ust. 2 i 3 ustawy z dnia 3 października 2008 roku o udostępnieniu informacji o środowisku i jego ochronie, udziale społeczeństwa w ochronie środowiska oraz o ocenach oddziaływania na środowisko oświadczam, iż jestem autorem Prognozy oddziaływania na środowisko dla projektu miejscowego planu zagospodarowania przestrzennego dla fragmentu wsi Goworowo w gminie Goworowo. Ukończyłem, w rozumieniu przepisów o szkolnictwie wyższym, jednolite studia magisterskie o kierunku związanym z kształceniem w obszarze nauk przyrodniczych z dziedziny nauk o Ziemi. Jestem świadomy odpowiedzialności karnej za złożenie fałszywego oświadczenia.

9 lutego 2024 r.

22 marca 2024 r.

